

Seol Grá leis An Post

Scríobh chuig Duine éigin i
dTeach Altranais nó Cúraim



Thar aon uair eile, tá sé tábhachtach dúinn anois ár ngrá agus ár mbá a thaispeáint dár dteaghlach, dár gcairde agus dár bpobal agus fanacht i dteagmháil leo. Mar gheall ar na srianta atá i bhfeidhm faoi láthair, tá sé deacair do dhaoine atá ina gcónaí i dtithe altranais nó cúraim fanacht i dteagmháil.



Táimid ag iarraidh tú a spreagadh le beagán sonais agus grá a sheoladh trí litir chineálta thuisceanach a scríobh chuig aoinne na dtithe altranais nó cúraim ar fud na hÉireann. Is eol dúinn an tionchar cumhachtach a bhíonn ag teachtaireacht dhearfa ar dhaoine.



Mar chuid dár dTogra Fócas Pobail, cabhróidh An Post leat Grá a Sheoladh chuig daoine i do phobal trí gach cárta agus litir a phostáiltear chuig daoine a chónaíonn i dtithe altranais agus cúraim a sheachadadh saor in aisce.

Scríobh SAORPHOST ar an taobh dheis uachtair den litir, mar a gcuirtear stampla de ghnáth. Iompróidh An Post cártaí, litreacha, clúdaigh mhóra agus paicéid a mheánn suas le 2KG gan stampla poist!



Cá dtosóidh mé?

1. Roghnaigh teach altranais nó cúraim. D'fhéadfadh sé a bheith ina theach cúraim áitiúil, nó b'fhéidir go bhfuil aithne agat ar dhuine de na haíonna cheana féin? Labhair le duine éigin sa bhaile le tuairimí a fháil.
2. Scríobh síos an t-ainm agus an seoladh. Beidh sé seo ag teastáil uait níos déanaí.
3. Faigh páipéar agus peann/peann luaidhe!



Cad a chuirfidh mé i mo litir?

D'fhéadfadh sé a bheith aisteach ar dtús scríobh chuig daoine nár bhuail tú leo cheana. Roinnt moltaí:

- Cuir tú féin in aithne agus mínigh cén fáth go bhfuil tú ag scríobh chucu.
- Inis rud éigin fút féin a chabhróidh leo aithne a chur ort, cén caitheamh aimsire atá agat mar shampla.
- Inis scéal grinn, bí dearfa, cuir do bheannacht chucu, labhair faoi rudaí a thaitníonn leat, luaigh sliocht as scéal, leabhar, srl.
- Cuir cúpla ceist orthu. Cad ba mhaith leat a fháil amach fúthu? Rud éigin simplí b'fhéidir, cén caitheamh aimsire is fearr leo?
- Abair leo gur mhaith leat freagra a fháil uathu.
- Bí cruthaitheach agus cuir maisiú ar do litir le líníocht nó pictiúr.





A chara,

Tá súil agam go bhfuil tú go maith agus slán sábháilte. Is mise Niamh agus theastaigh uaim scríobh chugat chun 'heileo' a rá agus aithne a chur ort. Sílim go raibh an bhliain seo an-dian orainn go léir. Braithimse uaim mo chairde agus mo shean-tuismitheoirí. Tá a fhios agam gur dócha go bhfuil sé amhlaidh duitse chomh maith agus tá súil agam go dtabharfaidh mo litir comhlúadar duit agus go scríobhfaidh tú ar ais.

Tá mé 14 bliana d'aois agus tá a lán spéiseanna agus caitheamh aimsire agam, ar nós damhsa, ealaín, seinm an phianó agus scríbhneoireacht. Is maith liom an chuid is mó de na hábhair ar scoil ach is é an Béarla is fearr liom. Faoi láthair tá The Hobbit le J.R.R Tolkien á léamh agam. Ar chuala tú faoi? Tá scannán an-mhaith ann chomh maith ach is dóigh liom féin go bhfuil an leabhar níos fearr. Cad iad na leabhair is fearr leatsa?

Tá roinnt rudaí an-deacair mar gheall ar an gcoróinvíreas ach thosaigh mé rudaí nua chomh maith, cosúil le bÁCáil. Rinne mé pióg mheireang líomóide an lá cheana liom féin (an chuid is mó de ar aon nós). Cad is maith leat féin a dhéanamh mar spraoi nó le do scíth a ligean? Tá súil agam go mbíonn seans agat iad a dhéanamh anois nó nuair a bheidh deireadh leis an dianghlasáil. Go raibh maith agat as é seo a léamh agus tá súil agam go scríobhfaidh tú ar ais. Fan slán!

Le gach dea-ghuí,

Niamh Condon

Beannacht: De ghnáth, is leor 'A chara' nuair nach bhfuil aithne agat ar an té a bhfuil tú ag scríobh chucu nó nuair is litir fhoirmiúil atá ann. Le haghaidh litir phearsanta mar seo, is leor 'A Chara' a úsáid. **Ná dearmad ceannlitir agus camóg.**

Corp: Cuir eang le gach alt.

Dúnadh: Má tá ainm an duine ar eolas agat is féidir leat 'Le meas', 'Ó', nó 'Beir bua' a úsáid. Má tá tú ag scríobh chuig duine nach bhfuil ar aithne agat, úsáid 'Le dea-mhéin', 'Is mise le meas'

D'ainm

Niamh Condon,
135 Cnoc na mBláth,
An Uaimh,
Co. na Mí
A11 P111

Stampa

Aíonna, Teach Altranais
na Maoildeirge,
Bóthar Shláine,
Co. na Mí
A22 P222

Má tá litir nó cárta á sheoladh agat chuig teach altranais nó cúraim in Éirinn, scríobh **SAORPHOST** anseo in ionad stampa a ghreamú air!

Seoladh Fillte:

D'ainm,
Seoladh Sráide, Uimhir an tí,
Baile nó Cathair,
Contae,
Éirchód

Seoladh Seachadta:

Ainm an Duine,
Seoladh Sráide, Uimhir an tí,
Baile nó Cathair,
Contae,
Éirchód



Tá teimpléad anseo duit le dréacht de do litir a scríobh agus an an seoladh a chleachtadh. Is féidir leat an chéad leathanach eile a úsáid chun do leagan deireanach a scríobh.

Úsáid an seicliosta don dréacht agus don litir dheiridh!

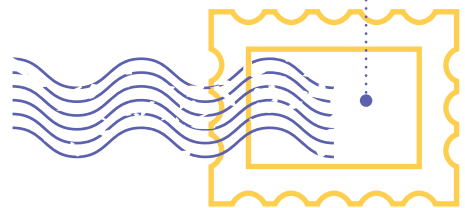
- D'úsáid mé **CEANNLITREACHA** ag tús gach abairte.
- D'úsáid mé **CEANNLITREACHA** ag tús gach ainmfhocal dílis (ainmneacha daoine, áiteanna, laethanta srl).
- D'úsáid mé an phoncaíocht cheart nuair ba ghá (lánstad, camóg, comhartha ceiste, comhartha uaillebhreasa, uaschamóg).
- D'úsáid mé litriú cruinn.
- Tá mo chuid oibre néata agus inléite.
- Sheiceáil mé an seoladh faoi dhó.

Seoladh Fille:

D'ainm,
Seoladh Sráide, Uimhir an tí,
Baile nó Cathair,
Contae,
Éirchód

Déan cleachtadh ar an seoladh a scríobh sula n-ullmhaíonn tú do chlúdach.

Má tá litir nó cárta á sheoladh agat chuig teach altranais nó cúraim in Éirinn, scríobh **SAORPHOST** anseo in ionad stampa a ghreamú air!



an post

Seoladh Seachadta:

Ainm an Duine,
Seoladh Sráide, Uimhir an tí,
Baile nó Cathair,
Contae,
Éirchód



an
post

Lined writing area with 30 horizontal green lines.